

지진에 대비하자



교토시 방재 포털 사이트

다국어 지원

방재에 관한 다양한 정보를 알 수 있습니다.

- 지정 대피소 등의 개설 상황
- 교통 정보 등

<https://www.bousai.city.kyoto.lg.jp>

언어 변경 방법

컴퓨터



스마트폰

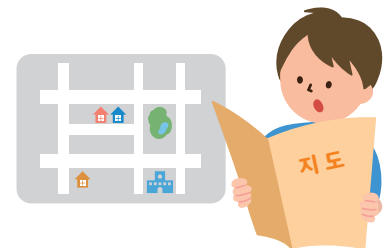


대피하는 순서

지진 발생 전

사전 준비 사항

- 뒷면의 지도에서 자신의 집 위치를 확인합니다.
- 대피 장소와 해야 하는 행동을 확인합니다.
- 미리 필수품 등을 준비하세요.



지진 발생

긴급 지진 속보가 도착합니다

긴급 지진 속보

- 큰 흔들림이 발생하기 직전에 알림이 올립니다.
- TV 방송과 라디오로 확인할 수 있습니다.



흔들림이 멈출 때까지는

실내

몸을 보호하세요

- 튼튼한 책상 밑에 몸을 숨깁니다.
- 쓰러지는 가구나 낙하물에 주의한다.



실외

- 벽돌담이나 자동판매기, 빌딩에 다가가지 않는다.
- 열차나 버스에서는 손잡이를 단단히 붙잡는다.
- 운전 중에는 비상등을 켜 후, 급브레이크를 밟지 않고 천천히 정차한다.



~약 5분

흔들림이 멈추면

화재에 막기 위해서

- 조리기구나 난방기구 등의 불을 끈다.

만약 불이 났다면

소화기 등으로 끈다.
주변에 큰소리로 알리고 119에 전화한다.



대피 준비

- 미리 출구를 확보한다.

만약 길하게 되면

큰소리를 내거나 주위 물건을 두들겨 외부에 알린다.



- 비상 재난 용품을 준비한다.
- 화재가 발생하지 않도록 반드시 차단기를 내린다.
- 행선지를 적은 메모를 현관 근처 발견하기 쉬운 곳에 남겨둔다.



약 5~10분

대피하기

대피 기본 순서:

자택 ▶ 지역 집합 장소 ▶ 지정 대피소

※화재의 우려가 있는 경우에는 일시적으로 광역 피난 장소로 대피한다.

지역 집합 장소

이웃의 안부나 주변 피해 상황을 확인하고, 화재 진압이나 대피를 유도하는 등 재해에 대처하기 위해 모이는 장소입니다.
거주하는 지역의 집합 장소는 가까운 소방서에 문의하세요.



주의 사항

- 짐은 최소한으로 하며, 도보로 이동한다.
- 넓은 길로 이동하고, 벽돌담이나 문기둥, 쓰러질 위험이 있는 높은 것에는 다가가지 않는다.



지역 집합 장소에 도착하면

- 주변 피해 상황과 안부를 확인합니다.

만약 도움이 필요한 사람이 있다면

지역 주민과 협력하여 화재를 진압하거나 구호 활동을 한다.
대응이 어려울 때는 소방서나 경찰서에 연락한다.

약 10분~

지정 대피소에 도착

- 대피자 명부에 기입한다.
- 곤란한 일이 있을 때는 운영 스태프에게 상담한다.
- ※지정 대피소는 지역 주민이 서로 협력하여 운영하고 있습니다.



외부에서 도움이 올 때까지

- 생활필수품은 가급적 비상 재난 용품 등 비축분을 사용한다.
- 무너진 집에는 들어가지 않는다.
- 올바른 정보를 파악하고, 여진에 주의한다.



대피 장소



지정 대피소

재해 위험이 사라질 때까지 머물거나, 재해로 집에 돌아갈 수 없게 된 경우에 일시적으로 머무는 시설.



광역 피난 장소

화재를 피하기 위한 대피소입니다.



어느 지정 대피소로 가면 되나요?



원칙적으로 거주하는 학구의 지정 대피소로 대피해 주십시오. (뒷면 참조)

[광역 피난 장소 · 지정 대피소에 관한 문의]
나카교 구청 지역력 추진실(총무 · 방재 담당)
075-812-2421

교토 시내 대피소 정보

평상시에 대피할 곳을 확인해 둡니다.

<https://www.bousai.city.kyoto.lg.jp/0000000311.html>


평상시에 대비

비상 재난 용품

- ▶ 평상시에 최소한의 재난 용품을 준비해 두기
- ▶ 양손을 쓸 수 있도록 배낭 등에 넣어 두기



여권, 재류카드



면허증이나 보험증 사본, 현금, 통장, 인감



식료품 · 물



휴대전화, 휴대용 라디오, 손전등, 각각의 충전기 · 배터리



응급키트, 의약품



의류, 수건, 물티슈



장갑, 안경, 라이터 등



(젖먹이나 유아가 있는 경우) 기저귀, 젖병



헬멧

●집에 준비해 둘 것

3일분을 기준으로 식료품 · 물을 비축품으로 준비해 둡니다.

마이 타임라인을 만들자

필요한 사항을 입력하여 재해 발생 시에 자신이 해야 하는 행동을 정리해 타임라인을 작성합니다.



마이 타임라인
(Web 버전)

<https://www.bousai.city.kyoto.lg.jp/mytimeline/>

재해 시 정보 제공 앱 'Safety tips'

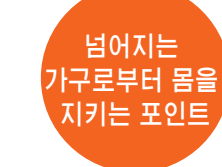
긴급 지진 속보 등의 알림을 받을 수 있는 앱을 다운로드하세요.

14개 국어를 지원합니다.


<https://www.rcsc.co.jp/safety>

가구 넘어짐 · 낙하물 방지 대책

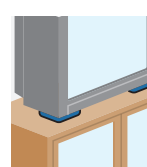
최근 몇 년 지진으로 인한 부상의 40~50%는 넘어진 가구와 낙하물이 원인.



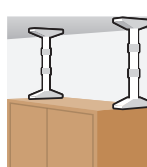
넘어지는 가구로부터 몸을 지키는 포인트

- ▶ 침실에는 가급적 가구를 놓지 않는다!
- ▶ 출입구 근처에는 가구를 놓지 않는다!
- ▶ 가구 위에 물건을 올려놓지 않는다!
- ▶ 무거운 물건은 수납장 아래쪽에 보관한다!

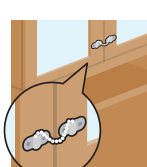
●가구 넘어짐 방지용품



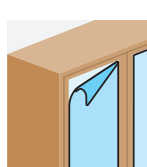
점착 매트
점착력이 있는 매트로 가구나 TV를 바닥에 고정한다.



압축봉
가구 뒷부분과 천장 사이에 끼워서 고정.



문 열림 방지 장치
식기장 등에서 식기나 수납함 물건이 떨어져 사방으로 튀지 않도록 문을 고정.



유리 보호 필름
창문이나 장식장의 유리에 붙여 깨졌을 때 파편이 튀는 것을 방지.

※가구 쓰러짐 방지용품은 단단히 고정하는 것이 중요합니다. 이 밖에도 가구를 고정하는 다양한 용품들이 시중에 판매되고 있습니다.

만약을 위한 정보

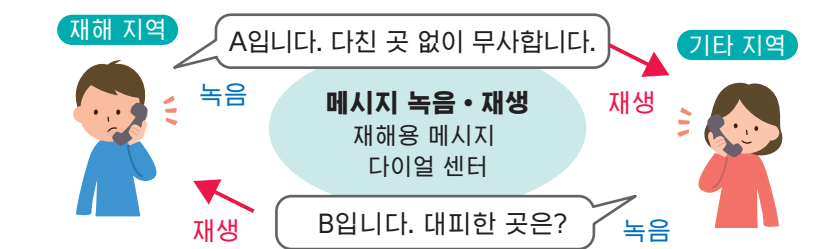
긴급 연락처

사건 · 사고 등 **국번 없이 110** 화재 · 응급 등 **국번 없이 119**

재해용 메시지 다이얼 171

'재해용 메시지 다이얼 171'을 통해 지진 발생 시 전화, 휴대전화, 컴퓨터로 가족이나 친구와 연락할 수 있습니다.

- 재해 지역 거주자의 안부 정보를 음성으로 전달하는 것.
- 진도 6약 이상의 지진이 발생한 경우 등에 이용 가능.
- 일반전화, 공중전화, 휴대전화 등으로 이용 가능.



녹음하는 경우 171-1-1 재생하는 경우 171-1-2 재해 지역 거주자의 전화번호 녹음 재생

전화를 쓸 수 없는 경우 인터넷으로 안부를 확인할 수 있는 '재해용 메시지다이얼(Web171)'을 이용합니다.
<https://www.web171.jp/>

방재 상담

나카교 구청 총무 · 방재 담당 075-812-2421
방재위관리실 075-222-3210

메모

지진 발생 시 대피할 곳을 확인해 둡니다.

●자신이 거주하는 학구

●지역 집합 장소

●지정 대피소

●광역 피난 장소

●위에 적은 각 대피소로 가는 방법을 알아둡니다.